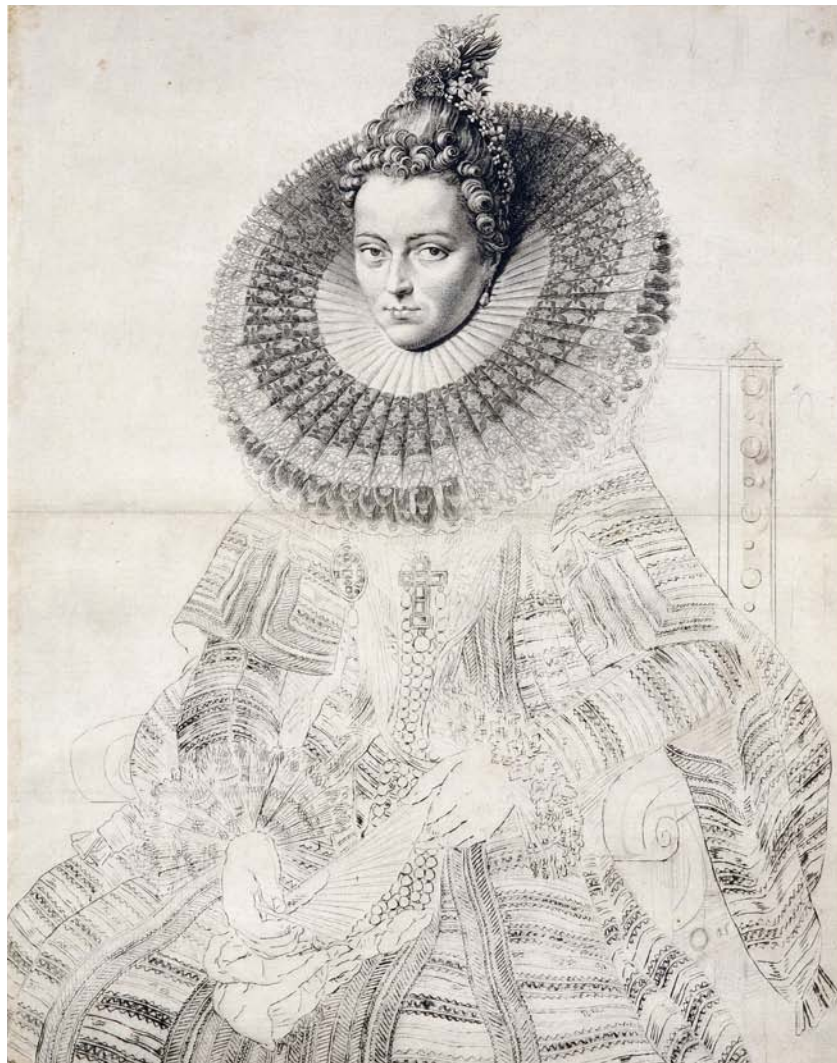


EXPOSITION

— 12 mai - 11 juillet 2010 —

Un cabinet particulier

Les estampes de la Collection Frits Lugt



Institut Néerlandais



— 12 mai – 11 juillet 2010 —

Un cabinet particulier

Les estampes de la Collection Frits Lugt

Moins connu que ses dessins de maîtres anciens, le fonds d'estampes collectionné par Frits Lugt (1884-1970) et les deux directeurs qui lui succédèrent, est l'un des plus beaux ensembles réunis au xx^e siècle dans ce domaine. L'exposition, dont la composition a été tenue secrète jusqu'au vernissage, est organisée pour célébrer les années de directorat de Mària van Berge-Gerbaud à la Fondation Custodia qui prendront fin en juin 2010. Ce «Cabinet particulier» présente pour la première fois un panorama de la riche collection d'estampes conservées à l'hôtel Turgot.

L'exposition, qui compte plus de 85 œuvres, dont la plupart n'a jamais été montrée, se déclinera suivant les thèmes qui constituent les points forts de la collection Frits Lugt. Le public sera heureux d'y voir une sélection des plus belles estampes de Rembrandt et de Lucas de Leyde, dont Frits Lugt sut rassembler avec passion et exigence les œuvres quasi-complets. Ces ensembles comptent aujourd'hui au nombre des plus beaux fonds gravés existant de ces artistes. On y verra ainsi sept gravures de **Lucas de Leyde** dont la célèbre «Grande Agar» (vers 1506-1507), le fameux *Portrait de Jan Six*, réalisé par **Rembrandt** en 1647, ou encore l'exceptionnel *Christ présenté au peuple* (1655) presque entièrement réalisé à la pointe sèche et présent dans la collection avec deux états dont l'un extrêmement rare sur lequel on aperçoit même l'emprunte de la paume du maître.

L'un des points forts de la collection est l'ensemble de gravures sur bois en clair-obscur pour lesquelles Lugt avait une prédilection. Cette technique complexe, en couleurs – le graveur réalise plusieurs planches de bois chacune enduite d'une encre différente – rappelle à bien des égards l'art du dessin que Lugt affectionnait tant (à l'origine ces gravures furent d'ailleurs conçues pour imiter les œuvres des dessinateurs italiens). Parmi les seize *chiaroscuro* présentés à l'exposition figurent les chefs d'œuvre dans ce domaine des Allemands Hans Wechtlich et Hans Baldung Grien, ceux, bien sûr, des Italiens Ugo da Carpi et **Andrea Andreani** qui grava d'après **Mantegna** *Les Prisonniers* que la collection possède dans une impression exceptionnelle sur tissu de soie violette. Un autre tirage sur toile – extrêmement rare – est présenté à l'exposition : le *David jouant de la harpe devant Saül* (1555) de Frans Floris, tout emprunt des influences italiennes (et notamment de celle de Michel-Ange) rapportées de son séjour dans la péninsule et dont le Flamand se fit le champion dans sa ville d'Anvers.

L'un des thèmes chers à Frits Lugt, lorsqu'il constitua sa collection était le portrait, avec une prédilection pour les portraits d'artistes, dont l'ensemble fut si bien complété par ses deux successeurs. La Fondation Custodia conserve ainsi la série entière des portraits qui composent *l'Iconographie* de Van Dyck. Lugt s'intéressait tout particulièrement aux tirages exceptionnels des estampes et en particulier aux premiers états, inachevés. Parmi ceux-ci le *Portrait de Dirck Volckertsz. Coornhert* (vers 1591-1592) par le maître graveur **Hendrick Goltzius** ou encore le *Portrait de l'archiduchesse Isabella Clara Eugenia d'Autriche* (vers 1615) réalisé par **Jan Muller** d'après **Peter Paul Rubens**, sont deux magnifiques exemples de ces feuilles d'une grande rareté dans lesquelles on peut lire le processus créatif de l'artiste. Outre les portraits réalisés par les Néerlandais, Lugt s'est également

intéressé aux productions des graveurs français et a assemblé entre autres un très bel ensemble d'œuvres de **Robert Nanteuil**, présent à l'exposition notamment avec le spectaculaire *Portrait de Louis XIV* (1678-1679) qu'il réalisa avec cet autre grand graveur, **Gérard Edelinck**.

L'art du paysage est omniprésent dans la collection Frits Lugt : tableaux, dessins et estampes témoignent de la faveur du collectionneur pour ce thème. **Pieter Bruegel l'Ancien** est l'un des instigateurs du genre dans le domaine de la gravure. Ses nombreux paysages furent transposés sur plaques de cuivre par divers graveurs mais il ne réalisa lui-même qu'une seule estampe : la fameuse *Chasse aux lapins* (1560) dont le dessin préparatoire se trouve dans la Collection Frits Lugt, œuvres qui seront toutes deux exposées. Parmi les célèbres paysagistes hollandais, dont on connaît bien les tableaux, certains cherchèrent également à se distinguer dans le domaine de la gravure à l'instar de Rembrandt. C'est le cas de **Jacob van Ruisdael** ou de Karel Dujardin qui, comme leur confrère, exercèrent la technique de l'eau-forte, tirant magnifiquement parti de la liberté et expressivité du trait que permet celle-ci. Ce sont ces peintres-graveurs hollandais du xvii^e siècle – et tout particulièrement Rembrandt – qui inspirèrent les artistes du *British Etching Revival* au xix^e siècle et dont les œuvres forment un bel ensemble au sein de la collection. C'est à ce courant que se rattache **James McNeill Whistler** présent à l'exposition avec sa magnifique eau-forte *Rotherhithe* (1860).

Les connaisseurs trouveront dans cette exposition les pièces uniques qui font la renommée de la Collection Frits Lugt. Quant au grand public, qui s'intéresse de plus en plus aux arts graphiques, il découvrira dans ce «Cabinet particulier» une présentation de l'art de l'estampe dans sa diversité, à travers une sélection des meilleurs accomplissements dans ce domaine, accompagnée, comme toujours à l'Institut Néerlandais, de cartels explicatifs (et didactiques) et d'un catalogue d'exposition scientifique.

Institut Néerlandais 121 rue de Lille 75007 Paris

Information → T 01 53 59 12 40 / info@institutneerlandais.com / www.institutneerlandais.com

Vernissage → Le 11 mai de 17h30 à 19h30

Dates de l'exposition → 12 mai – 11 juillet 2010

Horaires → Tlj sauf lundi de 13h à 19h / **Tarifs** → Tarif plein 6€, tarif réduit 4€

Coordination → Hans Buijs, conservateur, Fondation Custodia, hbuijs@fondationcustodia.fr

Contact presse → Catherine Dufayet / T 01 43 59 05 05 / catherine.dufayet@wanadoo.fr



• **Lucas de Leyde** (Leyde 1494 - 1533 Leyde), *Abraham renvoie Agar (la « Grande Agar »)*, vers 1506 - 1507, gravure au burin, 27,5×21,4 cm



• **Hendrick Goltzius** (Mühlbracht 1558 - 1617 Haarlem), *Nox (la Nuit)*, vers 1590, gravure sur bois de trois planches, imprimée en noir, vert-olive et brun jaunâtre, 34,6×26,2 cm (ovale)



• **Pieter Bruegel l'Ancien** (Breda? vers 1525 - 1569 Bruxelles), *La chasse aux lapins*, 1560, eau-forte, 21,5×29 cm



• **Andrea Andreani** (Mantoue vers 1558/1559 – 1629 Mantoue) d'après Andrea Mantegna (Isola di Cartura? 1430 ou 1431 – 1506 Mantoue), *Les prisonniers*, septième gravure de la série *Le triomphe de Jules César*, 1599, gravure sur bois de trois planches, imprimée en noir et deux tons de gris, sur soie violette, rehaussée d'or à la plume, 37,5×37 cm



• **Jan Harmensz. Muller** (Amsterdam 1571 – 1627 Amsterdam) d'après Peter Paul Rubens (Siegen 1577 – 1640 Anvers), *Portrait de l'archiduchesse Isabella Clara Eugenia d'Autriche*, vers 1615, 1^{er} état, gravure au burin, corrections à la pierre noire et pinceau et encre brune, 35,7×27 cm



• **Hendrick Goltzius** (Mühlbracht 1558 – 1617 Haarlem), *Portrait de Dirck Volckertsz. Coornhert*, vers 1591 – 1592, premier état, gravure au burin, 22,3×17,1 cm



• **Rembrandt Harmensz. van Rijn** (Leyde 1606 – 1669 Amsterdam), *Portrait de Jan Six*, 1647, 3^e état, eau-forte, pointe sèche et gravure, 24,6×19,1 cm



• **Jacob van Ruisdael** (Haarlem 1628 ou 1629 – 1682 Amsterdam), *Voyageurs dans une forêt (« Les voyageurs »)*, vers 1650 – 1655, 3^e état, eau-forte et pointe sèche, 18,8×27,4 cm



• **Robert Nanteuil et Gérard Edelinck** (Reims 1623 – 1678 Paris) et (Anvers 1640 – 1707 Paris), avec le concours de Jean Rocher (actif 1646 (?) – 1679) d'après Robert Nanteuil et un artiste non identifié, *Thèse d'Étienne et de Gilles d'Alligre, avec le portrait de Louis XIV*, 1678 – 1679, 1^{er} état, gravure au burin de deux planches sur deux feuilles, 72×119,5 cm (ensemble)



• **James Abbott McNeill Whistler** (Lowell 1834 – 1903 Londres), *Rotherhithe*, 1860, 3^e état, eau-forte et pointe sèche sur papier Japon, 27,6×20 cm